

Bienvenido a Bowers & Wilkins y a los Pi5 S2

Gracias por elegir Bowers & Wilkins. Cuando John Bowers fundó nuestra empresa, lo hizo con la firme creencia de que el diseño imaginativo, la ingeniería innovadora y la tecnología avanzada eran las claves que podrían desbloquear el disfrute del sonido en el hogar.

Los Pi5 S2 son unos auriculares intraaurales True Wireless de altas prestaciones diseñados para proporcionar la mejor experiencia posible en audio personal móvil combinada con la comodidad del funcionamiento sin cables y la serenidad aportada por la cancelación de ruido. Este manual le explicará todo lo que usted necesita saber para sacar el máximo provecho de sus auriculares intraaurales Pi5 S2.

Sus Pi5 S2 pueden reproducir música por streaming sin cables vía Bluetooth desde su teléfono móvil, tableta u ordenador. Los Pi5 S2 también pueden utilizarse para telefonía inalámbrica.

Los Pi5 S2 incluyen nuestras innovaciones más recientes en tecnologías como la Cancelación de Ruido Activa (Active Noise Cancellation), el Paso de Sonido Ambiente (Ambient Pass-Through) y el Sensor de Colocación (Wear Sensing) mejorado. Nuestra función de cancelación de ruido más reciente fue diseñada partiendo de cero para proporcionar una experiencia de escucha sin compromiso. El Paso de Sonido Ambiente (Ambient Pass-Through) permite que sonidos externos, como por ejemplo una conversación o avisos relacionados con la seguridad, puedan ser oídos claramente sin ninguna necesidad de quitarse los auriculares. El Sensor de Colocación (Wear Sensing) permite a los Pi5 S2 responder de manera natural, interrumpiendo y reanudando la música simplemente levantando cualquiera de los cascos de su oreja. Estas funcionalidades pueden ser activadas, así como personalizadas, vía Bowers & Wilkins **Music** app, disponible gratuitamente para dispositivos iOS y Android.

Los Pi5 S2 incorporan una caja de carga recargable. Cuando está completamente cargada, la caja de carga puede proporcionar hasta 24 horas de funcionamiento inalámbrico ininterrumpido a un nivel de volumen intermedio.

1. Contenido del Embalaje de los Pi5 S2

Auriculares Intraaurales True Wireless Pi5 S2 con tapones de dimensiones medianas
Caja de carga
Cable de carga USB-C
2 tapones pequeños
2 tapones grandes
Paquete con documentación

2. Conociendo sus Pi5 S2

Recomendamos que instale la Bowers & Wilkins **Music** app en su dispositivo iOS o Android. Esto le permite configurar sus auriculares intraaurales con detalle a la vez que proporciona sugerencias y trucos útiles para sacar el máximo provecho de los mismos.



bowerswilkins.com/downloadapp

2.1 Puesta en Marcha y Desactivación de los Auriculares

Los Pi5 S2 no incluyen un control de puesta en marcha ya que la gestión de la misma es automática. Los tapones de sus Pi5 S2 se cargarán automáticamente cuando sean colocados en la caja de carga y estarán listos para su uso cuando sean retirados de la misma.

Cuando sus auriculares sean retirados de la caja de carga y no sean usados en el transcurso de 5 minutos, se situarán en un modo de ahorro de energía. Para salir del modo de ahorro de energía, comience utilizando de nuevo los auriculares conectando su dispositivo sincronizado, reproduciendo audio por streaming o colocando los auriculares en sus oídos.

2.2 Controles de los Auriculares

Cada casco incluye un botón Multifunción sensible al tacto localizado en la cubierta superior de aquél. Ver Diagrama 1. Los controles del botón Multifunción son los siguientes:

Reproducción Multimedia

Función	Acción
Reproducción o pausa	Toque el botón Multifunción una sola vez.
Reproducir pista siguiente	Toque el botón Multifunción dos veces en sucesión rápida.
Reproducir pista anterior	Toque el botón Multifunción tres veces en sucesión rápida.

Funcionalidad de Llamadas Telefónicas

Función	Acción
Responder una llamada	Toque el botón Multifunción una sola vez con la llamada entrante.
Finalizar una llamada	Cuando la llamada ha sido completada, toque el botón Multifunción dos veces en sucesión rápida.
Rechazar una llamada entrante	Toque el botón Multifunción dos veces en sucesión rápida durante la llamada entrante.

3. Funcionalidades Inteligentes

3.1 Cancelación de Ruido Activa

La cancelación de ruido es un conjunto de tecnologías avanzadas que contribuyen a eliminar el ruido no deseado del ambiente circundante.

Las funcionalidades de cancelación de ruido pueden ser activadas y desactivadas pulsando el botón Multifunción del casco izquierdo (L) durante 1 segundo. Consulte el Diagrama 2 para la localización del botón.

3.2 Asistente de Voz

El Asistente de Voz de su dispositivo fuente se activa pulsando y manteniendo pulsado el botón Multifunción del casco derecho (R) durante 1 segundo. Consulte el Diagrama 2 para la localización del botón.

3.3 Paso de Sonido Ambiente (Ambient Pass-Through)

Los Pi5 S2 incluyen una función de Paso de Sonido Ambiente que permite oír una parte del ruido externo de su ambiente circundante –caso de avisos de seguridad o conversaciones- sin necesidad de quitárselos.

Utilice la Bowers & Wilkins **Music** app para activar/desactivar el Paso de Sonido Ambiente y ajustar el nivel del mismo para que se adapte a sus necesidades.

3.4 Sensores de Colocación (Wear Sensors)

Los Pi5 S2 incorporan en ambos cascos nuestros sensores de detección de colocación mejorados más recientes. Los sensores permiten conservar de manera inteligente la carga de la batería entrando en el modo de ahorro de energía cuando son retirados de los oídos. Cuando son colocados de nuevo en los oídos, los Pi5 S2 se vuelven a activar automáticamente y se conectan al último dispositivo Bluetooth conectado

Los sensores también situarán la reproducción cuando uno de los auriculares sea retirado de sus oídos. La reproducción se reanuda automáticamente cuando los cascos vuelvan a ser colocados en los oídos.

Los Sensores de Colocación pueden ser activados o desactivados desde la Bowers & Wilkins **Music** app.

Nota: Tenga un cuidado especial cuando se coloque sus auriculares. Cabellos o accesorios atrapados entre sus orejas y los cascos pueden interferir con el funcionamiento de los Sensores de Colocación.

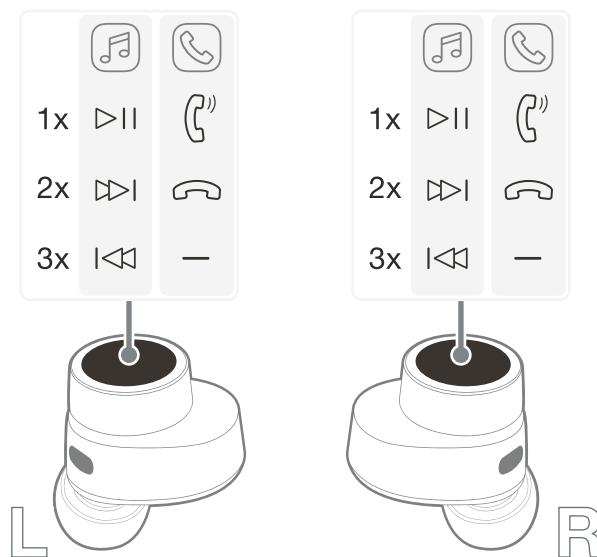


Diagrama 1
Botón Multifunción

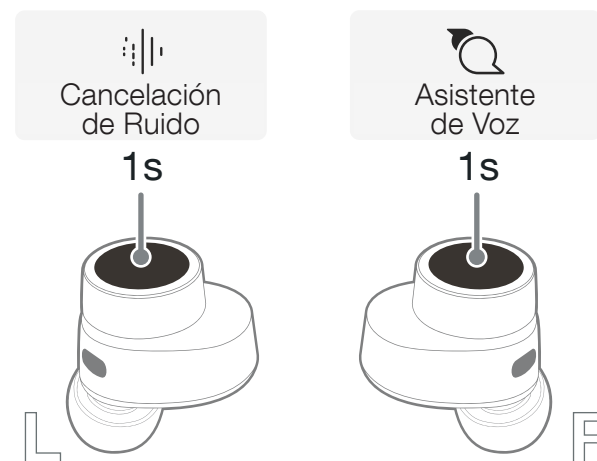


Diagrama 2
Funcionalidades de control inteligente

4. Guardando los Auriculares

Cuando no sean utilizados, los cascos de los Pi5 S2 deberían ser guardados en el interior de la caja de carga, donde serán recargados para un uso futuro.

5. Carga de la Batería

Los Pi5 S2 se suministran de serie con las baterías de los cascos y la caja de carga parcialmente cargadas, por lo que pueden ser utilizados inmediatamente. No obstante, le recomendamos que cargue por completo la batería de los auriculares antes de utilizarlos por primera vez. Le rogamos que espere un máximo de 3 horas para una carga completa.

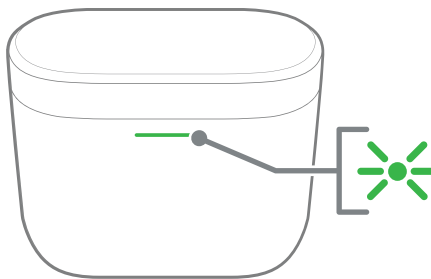


Diagrama 3
Colores del indicador luminoso de estado

Para cargar los auriculares Pi5 S2:

1. Coloque los cascos de los Pi5 S2 en la caja de carga.

2. Cierre la tapa de la caja de carga.

Para cargar la caja de carga de los Pi5 S2:

1. Utilice el cable de carga USB suministrado de serie y conecte uno de sus extremos a un cargador mural USB o a una toma USB alimentada de un ordenador.
2. Conecte el otro extremo a la toma USB-C de la caja de carga.

Nota: Durante la carga, el indicador luminoso de la caja parpadeará en verde. Cuando esté completamente cargada, el indicador se situará en verde estacionario. La caja puede ser cargada con o sin los auriculares en su interior.

Para cargar la caja de los Pi5 S2 utilizando una estación de carga inalámbrica:

1. Coloque la caja de carga sobre la parte central de su estación de carga inalámbrica (no suministrada).
2. Asegúrese de que la parte posterior de la caja de carga esté sobre la estación de carga (con el indicador luminoso de la caja enfrentado).

Nota: Durante la carga, el indicador luminoso de la caja parpadeará en verde. Cuando esté completamente cargada, el indicador se situará en verde estacionario.

5.1 Indicador Luminoso de Estado

El indicador luminoso de estado está situado en la parte frontal de la caja de carga. Cuando los auriculares están en la caja de carga, el indicador luminoso LED de la misma proporciona información sobre los mismos. Cuando los auriculares son retirados de la caja de carga, el indicador luminoso LED proporciona información en la caja de carga. Consulte el Diagrama 3 y las tablas que siguen para los estados del LED.

Los niveles de carga de la batería también pueden verse en la Bowers & Wilkins **Music** app.

Estados del LED de estado con los auriculares en la caja de carga:

Iluminación	Estado operativo
Verde Parpadeando (caja con la tapa abierta)	Carga de la batería de los auriculares >40%
Amarillo Parpadeando (después de la puesta en marcha)	Carga de la batería de los auriculares comprendida entre el 20% y el 40%
Rojo Parpadeando (después de la puesta en marcha)	Carga de la batería de los auriculares <20%
Rojo Estacionario	Reinicialización de hardware/caída del sistema
Azul Parpadeando	Modo de sincronización Bluetooth activado
Azul Estacionario (durante 3 segundos)	Sincronización Bluetooth realizada con éxito

Estados del LED de estado con los auriculares fuera de la caja de carga:

Iluminación	Estado operativo
Verde Parpadeando (caja con la tapa abierta)	Carga de la caja de carga >40%
Amarillo Parpadeando (después de la puesta en marcha)	Carga de la caja de carga comprendida entre el 20% y el 40%
Rojo Parpadeando (después de la puesta en marcha)	Carga de la caja de carga <20%
Rojo Estacionario	Reinicialización de hardware/caída del sistema

6. Conectividad Bluetooth

6.1 Sincronización

Sus auriculares intraaurales Pi5 S2 están diseñados para reproducir música por streaming inalámbrico desde dispositivos de audio Bluetooth, como por ejemplo smartphones, tabletas u ordenadores. Para ello es necesario que previamente sincronice sus auriculares con el dispositivo fuente de su elección.

Cuando desembale sus auriculares intraaurales Pi5 S2, estarán preparados para sincronizarse con cualquier dispositivo de audio Bluetooth.

6.1.1 Sincronización de Dispositivos iOS/Android sin Google Fast Pair Service (GFPS), Mac o PC

1. La primera vez en que se abra la tapa de la caja de carga, los auriculares entrarán automáticamente en el modo de sincronización y el indicador luminoso de la caja parpadeará en azul.

Para colocar los auriculares en el modo de sincronización manualmente, abra la tapa de la caja de carga y pulse y mantenga pulsado durante 1'5 segundos el botón que hay en el interior de la misma hasta que el indicador luminoso de la caja parpadee en azul. Ver Diagrama 4.

2. Diríjase al menú de sincronización Bluetooth de su dispositivo fuente y seleccione "Pi5 S2" en la lista de dispositivos.
3. El indicador luminoso de la caja de carga cambiará a azul estacionario para confirmar que la sincronización se ha llevado a cabo con éxito.

Nota: Sus auriculares saldrán automáticamente del modo de sincronización Bluetooth si no se ha sincronizado ningún dispositivo a los mismos después de varios minutos. Si la sincronización falla, el indicador luminoso parpadeará rápidamente en azul; por favor intente llevar a cabo la sincronización de nuevo.

Los Pi5 S2 pueden recordar hasta cuatro dispositivos Bluetooth sincronizados. Para sincronizar más dispositivos, repita los pasos anteriores.

Nota: En un PC, los Pi5 S2 aparecerán como dos perfiles de audio Bluetooth: Estéreo (Stereo; ajuste por defecto) y Manos Libres (Hands-Free; para telefonía). El perfil Manos Libres será utilizado automáticamente cuando se realice o reciba una llamada (caso de Teams, Skype, Zoom, etc.). No obstante, el ajuste de volumen del sistema continuará controlando el dispositivo seleccionado previamente (perfil Estéreo/ Stereo por defecto). Para cambiar el nivel de volumen de los auriculares durante una llamada, utilice el control de volumen de la app o asegúrese de que el ajuste de volumen del sistema está configurado para controlar el perfil Manos Libres (Hands-Free).

Le recomendamos que añada sus auriculares a la Bowers & Wilkins **Music** app. Esto le permite configurar sus auriculares intraaurales con detalle a la vez que proporciona sugerencias y trucos útiles para sacar el máximo provecho de los mismos. Le rogamos que consulte la sección 7 para más detalles sobre la instalación y el uso de sus auriculares con la Bowers & Wilkins **Music** app.

6.1.2 Sincronización de Dispositivos Android 6.0+ que Soporten el Google Fast Pair Service (GFPS)

1. Coloque la caja a un máximo de 10 cm del dispositivo Android y asegúrese de que la conexión Bluetooth está activada.
2. La primera vez en que se abra la tapa de la caja de carga, los auriculares entrarán automáticamente en el modo de sincronización y el indicador luminoso de la caja parpadeará en azul.

Para colocar los auriculares en el modo de sincronización manualmente, abra la tapa de la caja de carga y pulse y mantenga pulsado durante 1'5 segundos el botón que hay en el interior de la misma hasta que el indicador luminoso de la caja parpadee en azul. Ver Diagrama 4.

3. Aparecerá una ventana de notificación GFPS (Google Fast Pair Service) mostrando que su dispositivo ha sido detectado y una solicitud para iniciar el proceso de sincronización.
4. Pulse el botón **Connect** para activar la sincronización, que en caso de llevarse a cabo con éxito se mostrará en la ventana desplegable.
5. Una vez efectuada la sincronización, la ventana desplegable le dirigirá a la Google Play store para descargar e instalar la Bowers & Wilkins **Music** app.

Le recomendamos que añada sus auriculares a la Bowers & Wilkins **Music** app. Esto le permite configurar sus auriculares intraaurales con detalle a la vez que proporciona sugerencias y trucos útiles para sacar el máximo provecho de los mismos. Le rogamos que consulte la sección 7 para más detalles sobre la instalación y el uso de sus auriculares con la Bowers & Wilkins **Music** app.

6.2 Desconexión de un Dispositivo

Usted puede desconectar rápidamente los Pi5 S2 de un dispositivo colocándolos de nuevo en la caja. De modo alternativo, usted puede gestionar la conexión con más detalle utilizando la Bowers & Wilkins **Music** app, concretamente en la página Conexiones (Connections) del menú Ajustes (Settings) de los auriculares.

7. Bowers & Wilkins Music App

La Bowers & Wilkins **Music** app está disponible gratuitamente para dispositivos iOS y Android y proporciona opciones de configuración y ajuste extendidas a funcionalidades como la Cancelación de Ruido Activa, el Paso de Sonido Ambiente y los Sensores de Colocación. La app también proporciona funcionalidades adicionales, como por ejemplo el nivel del Paso de Sonido Ambiente, la gestión de conexiones y las actualizaciones de software.

Para añadir sus auriculares:

1. Desde su dispositivo iOS o Android, descargue e instale la Bowers & Wilkins **Music** app.



bowerswilkins.com/downloadapp

2. Asegúrese de que sus auriculares están conectados retirándolos de la caja de carga.
3. Active la app y a continuación lea y siga las instrucciones referidas a permisos y notificaciones de la misma.
4. La app debería detectar sus auriculares automáticamente e invitarle a configurarlos. Para completar el proceso de configuración, siga las instrucciones que aparezcan en la app.
5. Si sus auriculares no son detectados automáticamente, navegue a la página de Ajustes (ícono ⚙️), toque **Añadir producto** y siga las instrucciones que aparezcan en la app.

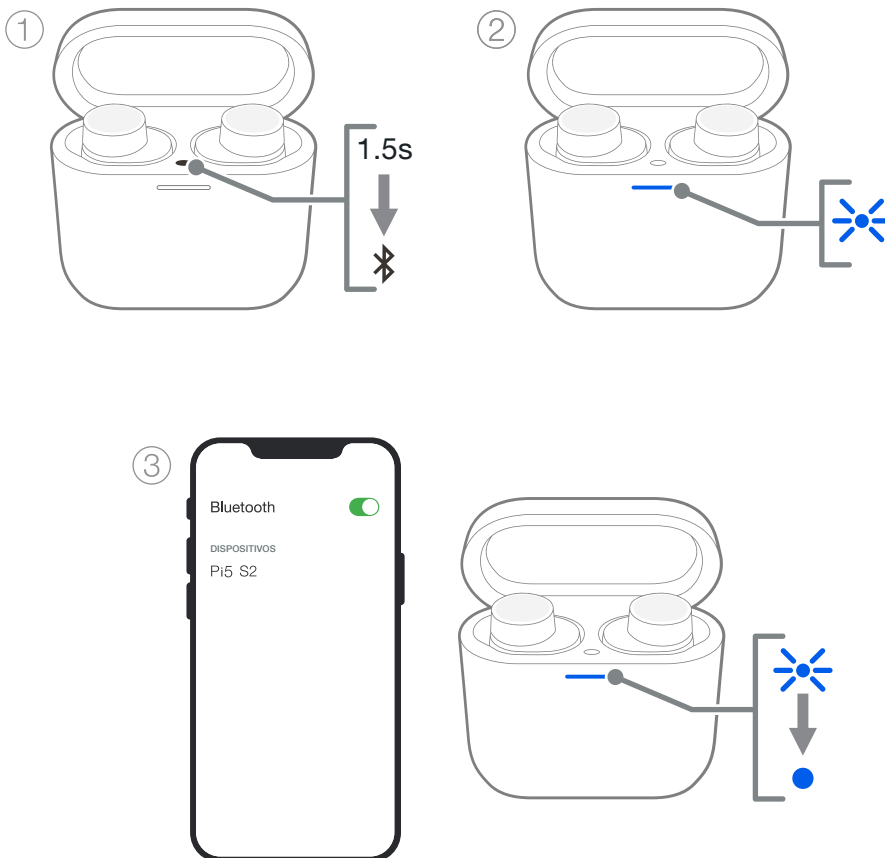



Diagrama 4
Sincronización Bluetooth

7.1 Controlando sus Auriculares

Las funcionalidades de sus auriculares utilizadas comúnmente son accesibles directamente en la página principal de la **Music** app.

- Estado de la batería
- Controles ambientales (Cancelación de Ruido/Paso de Sonido Ambiente)
- Estado del dispositivo conectado (para más detalles, consulte la sección Conexiones que figura más abajo)

7.1.1 Página de Ajustes de los Auriculares

Otros ajustes pueden realizarse desde la página Ajustes (Settings). Toque el icono  de la zona inferior de la pantalla para entrar en la página Ajustes y a continuación seleccione sus auriculares en la lista.

Controles Ambientales

Seleccione el modo de cancelación de ruido deseado entre las siguientes opciones:

- Cancelación de Ruido Activada
- Cancelación de Ruido Desactivada

Seleccione el modo de paso de sonido ambiente deseado entre las siguientes opciones:

- Paso de Sonido Ambiente Bajo
- Paso de Sonido Ambiente Alto
- Paso de Sonido Ambiente Desactivado

Conexiones

Los dos dispositivos Bluetooth conectados más recientemente son mostrados en los botones de acceso directo **Conexiones**. Si no están activados en ese momento, los botones aparecerán en gris. Toque los botones para intentar la reconexión.

Toque el título **CONEXIONES** para ver ajustes de conexión más detallados, entre ellos dispositivos conectados previamente (los Pi5 S2 recordarán hasta cuatro dispositivos).

Una vez en la página Conexiones, deslice un dispositivo hacia la izquierda para borrarlo de la lista. Deslice un dispositivo hacia la derecha para convertirlo en el preferido al que conectarse cuando los auriculares son activados.

Seleccione **Conectar automáticamente al último dispositivo** para pedir a los auriculares que cuando sean activados se conecten al dispositivo previamente conectado.

Gestión de Dispositivos

Seleccione activar 3-Sensor de Colocación para permitir el control inteligente de la reproducción. Una vez activado, quítese un auricular para situar la reproducción en pausa; para reanudar la reproducción, coloque de nuevo el auricular en su oído.

Renombrar Producto

Toque **Renombrar Producto** para elegir un nuevo nombre Bluetooth para sus auriculares. Tenga en cuenta que es posible que dispositivos ya sincronizados con los auriculares mantengan el nombre anterior.

7.2 Actualización del Software de los Auriculares

De vez en cuando, Bowers & Wilkins facilitará actualizaciones de software que refinan y optimizan el comportamiento de sus auriculares o añaden nuevas funcionalidades a los mismos.

La Bowers & Wilkins **Music** app le enviará una notificación cada vez que esté disponible una actualización de software. Para actualizar, toque la notificación y siga las instrucciones de la app.

8. Colocación de Sus Auriculares

La correcta colocación de sus auriculares le ayudará a asegurar la mejor experiencia posible. Al igual que muchos auriculares intraurales, los Pi5 S2 están diseñados para sellar el canal auditivo con el fin de funcionar de manera óptima. Los tapones para los oídos se suministran en tres tamaños (pequeño, mediano y grande). Encontrar el tamaño adecuado para su oído es crítico a la hora de obtener un buen sellado y asegurar que tanto los Pi5 S2 como las avanzadas funcionalidades que incorporan – caso de la Cancelación de Ruido Activa- funcionen de manera óptima.

1. Identifique los cascos izquierdo y derecho buscando respectivamente las inscripciones de identificación L y R situadas en la cara interna de cada uno.
2. Coloque los auriculares en sus oídos correctamente y gire los tapones ligeramente hacia atrás para que encajen confortablemente en la apertura del canal auditivo.
3. Si tiene la sensación de que los tapones son demasiado grandes o demasiado pequeños, pruebe con otro tamaño para asegurar el mejor ajuste posible.

Nota: Para optimizar la calidad de las llamadas, asegúrese de que los micrófonos, situados en la parte inferior de cada casco, no estén obstruidos. Ver Diagrama 5.

9. Reinicialización/Resolución de Problemas

9.1 Reinicialización a los Ajustes de Fábrica

Efectúe una reinicialización a los ajustes de fábrica para borrar el historial de dispositivos sincronizados y restaurar todos los ajustes a sus valores por defecto.

Para reinicializar los auriculares a sus valores de fábrica:

1. Abra la caja de carga con los auriculares colocados en su interior.
2. Pulse y mantenga pulsado durante 5 segundos el botón del interior de la caja y suéltelo.

3. El indicador luminoso de la caja se activará en rojo para confirmar la reinicialización.

Nota: Si los auriculares no funcionan correctamente, le rogamos que lleve a cabo una reinicialización a los ajustes de fábrica para resolver el problema.

9.2 Reinicialización Completa (Hard Reset)

Para reinicializar por completo los auriculares intraurales:

1. Abra la caja de carga con los auriculares colocados en su interior.
2. Pulse y mantenga pulsado durante 15 segundos el botón del interior de la caja hasta que el indicador luminoso LED se apague y a continuación se active en verde para confirmar que el proceso de reinicialización completa ha finalizado.

Nota: En el caso de que se produzca una caída importante del sistema (indicador luminoso LED en rojo estacionario), en primer lugar pruebe retirando los auriculares de la caja y volviéndolos a colocar. Si esto no resuelve el problema, le rogamos que lleve a cabo una reinicialización completa.

10. Cuidando Sus Auriculares

Sus auriculares intraurales pueden ser limpiados con ayuda de una gamuza suave, limpia y ligeramente humedecida. No utilice detergentes para limpieza ni frote con alcohol ni use limpiadores/abrillantadores químicos ya que podrían dañar sus auriculares.

11. Mantenimiento/Soporte

Si necesita ayuda para resolver un problema específico o simplemente tiene una pregunta sobre la que desea obtener respuesta, le rogamos que inicialmente consulte la sección de Soporte de Auriculares (Headphones Support) del sitio web de Bowers & Wilkins: www.bowerswilkins.com.

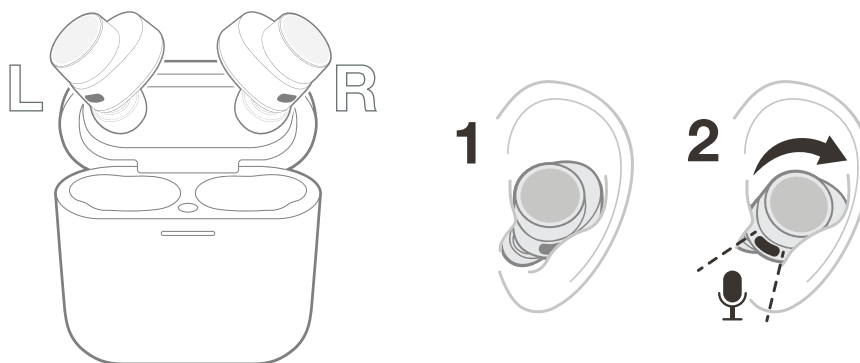


Diagrama 5
Colocación de sus auriculares

Características Técnicas

Detalles Técnicos Relevantes	Tecnología True Wireless Bluetooth 5.0 con tecnología aptX Cancelación de Ruido Activa (ANC) Carga inalámbrica y por USB-C Soporte para carga rápida
Estilo de Colocación	Auriculares intraaurales inalámbricos True Wireless con cancelación de ruido
Codecs Bluetooth	aptX™ AAC SBC
Perfiles Bluetooth	A2DP v1.3.1 AVRCP v1.6.1 HFP v1.7.1 HSP v1.2 BLE GATT (Generic Attribute Profile)
Banda de Frecuencias	Modo Tx: 2.402 MHz a 2.480 MHz, Banda ISM Modo Rx: 2.402 MHz a 2.480 MHz, Banda ISM
Potencia de Salida de Radiofrecuencia	<10.0 dBm
Transductores	Electrodinámicos de 9'2 mm
Micrófonos	Dos por casco para llamadas y cancelación de ruido
Tipo de Batería	Ión de Litio recargable (auriculares y caja de carga)
Autonomía y Carga de la Batería	Hasta 5 horas para los auriculares (con la cancelación de ruido desactivada) 19 horas adicionales con la caja de carga Carga de 15 minutos = 2 horas de autonomía adicionales
Soporte para Carga Inalámbrica	Sí
Impermeables	Sí – Homologados IP54 (solo los auriculares)
Entradas	Bluetooth
Accesorios Suministrados	Cable de carga USB-C a USB-C de 80 cm Tapones pequeños/medianos/grandes para los oídos
Dimensiones:	Caja de carga: 61 mm (An) x 28 mm (P) x 56 mm (Al)
Peso:	Auriculares: 6 gramos (unidad) Caja de carga: 47 gramos
Materiales de la Superficie	Metal, plástico