

Bienvenido a Bowers & Wilkins y a Sus Auriculares Px8

Gracias por elegir Bowers & Wilkins. Cuando John Bowers fundó nuestra compañía, lo hizo con la firme creencia de que el diseño imaginativo, la ingeniería innovadora y la tecnología avanzada eran las claves que podrían desbloquear el disfrute del sonido en el hogar. Una creencia que seguimos compartiendo y que inspira cada producto que diseñamos, adaptada para nuevas experiencias en audio fuera del hogar.

Los Bowers & Wilkins Px8 son unos auriculares circunaurales de altas prestaciones diseñados para proporcionar la mejor experiencia posible en audio móvil combinada con la comodidad del funcionamiento sin cables y la serenidad aportada por la cancelación de ruido. Este manual le explicará todo lo que usted necesita saber para sacar el máximo provecho de sus auriculares Px8.

Sus Px8 pueden reproducir música tanto por streaming sin cables vía Bluetooth desde su teléfono móvil, tableta u ordenador como de manera convencional conectados por un cable a una salida de auriculares apropiada. Los Px8 también pueden utilizarse para reproducir audio desde un ordenador vía USB, a la vez que pueden ser usados para telefonía inalámbrica.

La funcionalidad Real World Listening incluye nuestras innovaciones tecnológicas más recientes en Cancelación de Ruido Adaptativa (“Adaptive Noise Cancellation”), Paso de Sonido Ambiente (“Ambient Pass-Through”) y Sensor de Colocación (“Wear Sensing”) mejorado. Por su parte, el Paso de Sonido Ambiente (“Ambient Pass-Through”) permite que sonidos externos, como por ejemplo una conversación o avisos relacionados con la seguridad, puedan ser oídos claramente sin necesidad de quitarse los auriculares. En lo que respecta al Sensor de Colocación (“Wear Sensing”), permite a los Px8 responder de manera natural, interrumpiendo y reanudando la música simplemente levantando cualquiera de los cascos de su oreja. Estas funciones pueden ser activadas, así como personalizadas, vía Bowers & Wilkins **Music** App, disponible gratuitamente para dispositivos iOS y Android.

Los Px8 incorporan una batería recargable. Cuando está completamente cargada, y dependiendo del grado de uso de la conexión Bluetooth, la Cancelación de Ruido Activa y el Paso de Sonido Ambiente, puede proporcionar hasta 30 horas de funcionamiento inalámbrico ininterrumpido a niveles de volumen intermedios y con la cancelación de ruido activada.

1. Contenido del Embalaje de los Px8

Auriculares circumaurales inalámbricos Px8
 Estuche para transporte y almacenamiento
 Cable USB-C a USB-C para carga
 Cable de audio USB-C a mini-clavija de 3'5 mm
 Paquete con documentación

2. Conociendo los Auriculares Px8

Le recomendamos que instale la app Bowers & Wilkins **Music** en su dispositivo iOS o Android. Esto le permitirá configurar sus nuevos auriculares de manera detallada y le proporcionará trucos y sugerencias útiles para sacar el máximo provecho de los mismos.



bowerswilkins.com/downloadapp

2.1 Puesta en Marcha y Desactivación de los Auriculares

El Diagrama 1 ilustra la funcionalidad del conmutador de puesta en marcha.

Puesta en Marcha

El conmutador de puesta en marcha está situado en el casco derecho. Deslicelo hasta la posición intermedia. Se emitirá un aviso audible y el indicador LED se activará.

Desactivación

Deslice el conmutador de puesta en marcha hasta la posición inferior. Se emitirá un aviso audible y los auriculares se desactivarán cuando el indicador LED deje iluminarse.

Sincronización Bluetooth

Deslice el conmutador de puesta en marcha hasta la posición superior y reténgalo durante 5 segundos para entrar en el modo de sincronización Bluetooth. Para más información sobre cómo sincronizar sus auriculares a una fuente Bluetooth, consulte la sección 6.

2.2 Controles de los Auriculares

El Diagrama 2 ilustra los controles de los auriculares. Los botones del casco derecho se utilizan para reproducción multimedia y telefonía.

Reproducción Multimedia

Función	Acción
Reproducción o pausa	Pulse el botón Multifunción una sola vez.
Reproducir la pista siguiente	Pulse el botón Multifunción dos veces en sucesión rápida. <i>Nota: la funcionalidad dependerá del dispositivo fuente utilizado.</i>
Reproducir la pista anterior	Pulse el botón Multifunción tres veces en sucesión rápida. <i>Nota: la funcionalidad dependerá del dispositivo fuente utilizado.</i>
Aumentar nivel de volumen	Pulse el botón Volumen +.
Reducir nivel de volumen	Pulse el botón Volumen -.

Telefonía

Función	Acción
Atender una llamada entrante	Pulse el botón Multifunción una sola vez.
Finalizar una llamada entrante	Pulse el botón Multifunción una sola vez.
Rechazar una llamada entrante	Pulse el botón Multifunción durante 2 segundos.
Conmutar entre dos llamadas	Con dos llamadas activas, pulse el botón Multifunción dos veces.
Agrupar dos llamadas	Con dos llamadas activas, mantenga pulsado el botón Multifunción durante 1 segundo.
Conmutar a silenciamiento (mute)	Mientras atiende una llamada, pulse el botón Multifunción tres veces.

2.3 Indicador de Estado

El indicador LED de estado está situado en el casco derecho. La tabla que sigue explica los estados de iluminación.

Iluminación	Estado operativo
Blanco	Nivel de carga de la batería superior al 30%
Ámbar	Nivel de carga de la batería entre el 30% y el 10%
Rojo	Nivel de carga de la batería inferior al 10%
Rojo intermitente	Carga de la batería insuficiente para el funcionamiento de los Auriculares
Azul intermitente	Modo de sincronización activado
Azul estacionario (2 segundos)	Sincronización completada con éxito
Azul intermitente (llamadas)	Llamada entrante
Verde intermitente	Carga rápida
Verde estacionario	Carga de la batería completa, carga lenta

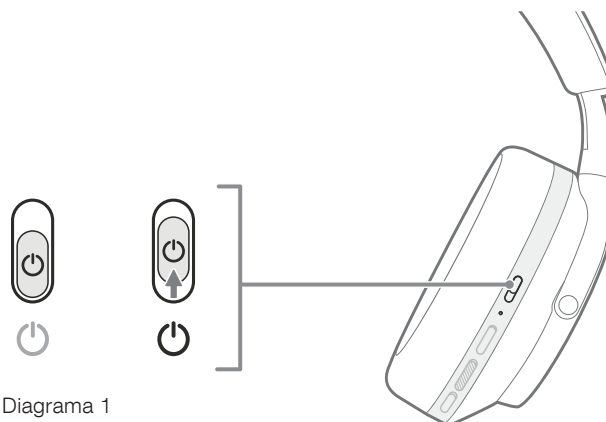


Diagrama 1
Funcionalidad del conmutador Power



Diagrama 2
Controles de los auriculares

3. Funcionalidades Inteligentes

3.1 Controles de Ambiente

Cancelación de Ruido Activa

La cancelación de ruido es un conjunto de tecnologías avanzadas que contribuyen a eliminar el ruido no deseado del ambiente circundante. Los auriculares Px8 utilizan micrófonos incorporados en los mismos para captar y cancelar sonido ambiental con el fin de garantizar una experiencia de escucha más confortable.

Nota: La cancelación de ruido exige un buen sellado entre los auriculares y su cabeza para ofrecer unas prestaciones óptimas.

Paso de Sonido Ambiente ("Ambient Pass-Through")

Los Px8 también incluyen un modo de "Paso de Sonido Ambiente" que permite oír una parte del sonido externo de su ambiente circundante –caso de avisos de seguridad o conversaciones- sin necesidad de quitárselos.

Por defecto, el botón Acción Rápida ("Quick Action") del casco izquierdo conmutará entre los modos que siguen, aunque dicho botón puede ser personalizado desde la app Bowers & Wilkins **Music**. Consulte el Diagrama 2 para la localización del botón.

- Activar Cancelación de Ruido
- Activar Paso de Sonido Ambiente
- Desactivar Cancelación de Ruido y Paso de Sonido Ambiente

3.2 Asistente Vocal

El asistente vocal de su dispositivo conectado puede ser asignado al botón Acción Rápida ("Quick Action") del casco izquierdo desde la app Bowers & Wilkins **Music**. Consulte el Diagrama 2 para la localización de los botones y la sección 8.2 para el uso de la app Bowers & Wilkins **Music**.

3.3 Sensores de Colocación ("Wear Sensors")

Ahorro de Energía

Los Px8 incorporan en ambos cascos nuestros nuevos sensores de colocación mejorados (ver Diagrama 3), permitiendo conservar de manera inteligente la carga de la batería pausando la reproducción de contenidos y entrando en el modo de espera ("standby") de bajo consumo cuando son retirados de la cabeza. Cuando son colocados de nuevo, los Px8 se vuelven a activar automáticamente y se conectan al último dispositivo Bluetooth conectado.

Control de la Reproducción

Durante la reproducción de contenidos, los Px8 interrumpirán la reproducción automáticamente cuando uno cualquiera de sus cascos sea levantado de la oreja. Cuando el casco vuelva a ser colocado sobre la oreja, la reproducción se reanuda.

Tanto el temporizador de standby como el sensor de colocación pueden ser ajustados desde la app Bowers & Wilkins **Music**.

Nota: Cuando se coloque sus auriculares, procure que no queden cabellos o accesorios atrapados entre sus orejas y los cascos ni lleve puestas gafas susceptibles de distorsionar el contorno de aquellas ya que ello podría interferir con las prestaciones de los sensores de proximidad.

Diagrama 3
Ubicación de los sensores de colocación



Diagrama 4
Conexión del cable USB-C

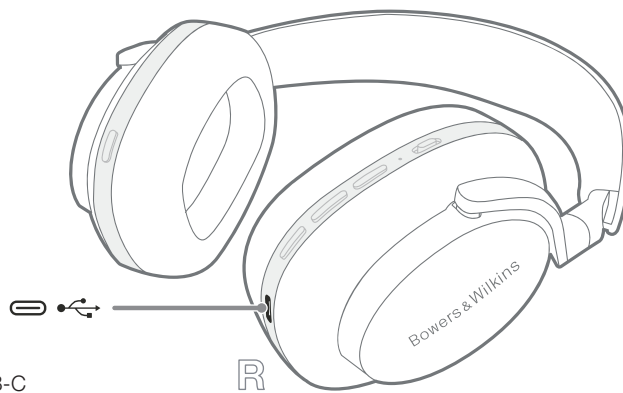
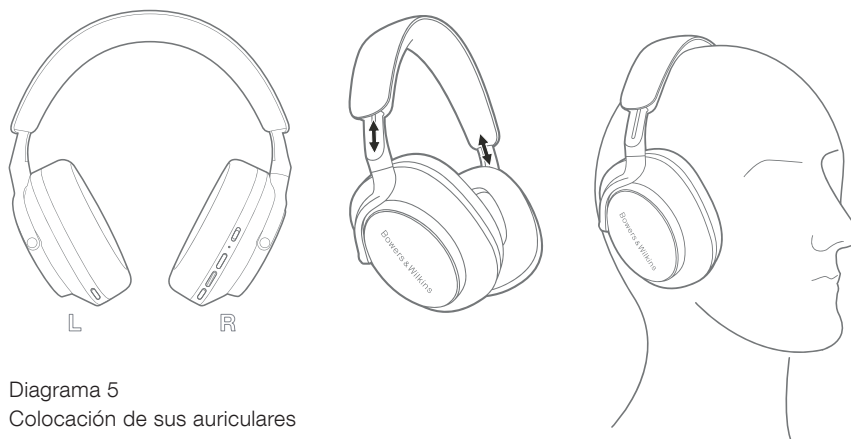


Diagrama 5
Colocación de sus auriculares



5. Colocación de Sus Auriculares

La correcta colocación de sus auriculares le ayudará a asegurar la mejor experiencia posible. Consulte el Diagrama 5.

1. Identifique los cascos izquierdo y derecho buscando las inscripciones de identificación situadas en el interior de cada uno.
2. Colóquese los auriculares correctamente, con la diadema ajustada de tal modo que puedan descansar confortablemente sobre su cabeza.

Nota: El uso de gafas susceptibles de distorsionar el contorno de sus orejas puede interferir en las prestaciones de los auriculares. De modo similar, es posible que los cabellos atrapados entre sus orejas y los cascos de los auriculares comprometan el funcionamiento del sensor de colocación.

6. Conexión Bluetooth

6.1 Sincronización

Sus auriculares Px8 han sido diseñados para reproducir por streaming inalámbrico contenidos procedentes de dispositivos de audio compatibles Bluetooth, como por ejemplo smartphones, tabletas u ordenadores personales. Para que ello sea posible, los auriculares y la fuente de audio deben ser previamente sincronizados.

6.1.1 Sincronización del Sistema iOS con la Bowers & Wilkins Music App Instalada

Le recomendamos que añada sus auriculares a la app Bowers & Wilkins **Music**. Esto le permitirá configurar sus nuevos auriculares de manera detallada y proporcionará trucos y sugerencias para sacar el máximo provecho de los mismos. Para más detalles sobre la instalación y el uso de sus auriculares con la app Bowers & Wilkins **Music**, le rogamos que se dirija a la sección 8.

Durante el proceso de conexión de sus auriculares a la app por primera vez, se le pedirá que sincronice los auriculares como un accesorio de audio. Para completar el proceso de sincronización, toque la ventana desplegable

6.1.2 Sincronización de Dispositivos Android que Soporten el Google Fast Pair Service (GFPS)

Nota: Compatible con dispositivos Android equipados con Marshmallow 6.0+.

Para añadir sus auriculares:

1. Ponga en marcha sus auriculares y colóquelos no más lejos de 10 cm de su dispositivo Android (con Bluetooth activado).
2. La primera vez que ponga en marcha sus auriculares, el modo de sincronización Bluetooth se activará y el indicador luminoso parpadeará en azul. Si el modo de sincronización no está activado, le rogamos que deslice y mantenga pulsado durante 5 segundos el botón Power en la posición superior (icono Bluetooth) y lo suelte cuando el citado indicador parpadee en azul y se oiga un aviso audible.
3. Emergerá una notificación GFPS (Google Fast Pair Service) para mostrar que su dispositivo ha sido detectado y requiere el inicio del proceso de sincronización.
4. Pulse el botón **Connect** para iniciar la sincronización; una vez realizada con éxito, dicha conexión será mostrada en la ventana desplegable.
5. Una vez completada la sincronización, la ventana desplegable le dirigirá a la Google Play store para instalar la Bowers & Wilkins **Music** App.

6.1.3 Sincronización del Resto de Dispositivos

1. La primera vez que ponga en marcha sus auriculares, el modo de sincronización Bluetooth se activará y el indicador luminoso parpadeará en azul. Si el modo de sincronización no está activado, le rogamos que deslice y mantenga pulsado durante 5 segundos el botón Power en la posición superior (icono Bluetooth) y lo suelte cuando el citado indicador parpadee en azul y se oiga un aviso audible.
2. Asegúrese de que la funcionalidad Bluetooth esté activada en el dispositivo de audio. Los Px8 aparecerán en la lista de dispositivos descubiertos. Selecciónelos para sincronizarlos.
3. Mientras la sincronización esté en curso, el indicador luminoso parpadeará en azul, pasando a azul estacionario y emitiéndose un aviso audible cuando la misma se haya completado con éxito.

Sus auriculares Px8 pueden memorizar hasta ocho dispositivos Bluetooth sincronizados. Para sincronizar más dispositivos, repita los pasos anteriores.

Nota: Si en el transcurso de cinco minutos no se sincroniza ningún dispositivo, sus auriculares saldrán automáticamente del modo de sincronización Bluetooth. Si la sincronización falla, el indicador luminoso parpadeará en azul rápidamente para que intente llevar a cabo la sincronización de nuevo.

6.2 Conexiones Bluetooth Múltiples

Los Px8 pueden sincronizarse simultáneamente con un máximo de dos dispositivos, pero tenga en cuenta que sólo es posible reproducir señales de audio o atender llamadas telefónicas desde un único dispositivo a la vez.

Para conmutar entre dos dispositivos:

1. Interrumpa la señal de audio en el primer dispositivo o utilice el botón multifunción de los Px8.
2. Reproduzca una señal de audio desde el segundo dispositivo y los auriculares cambiarán automáticamente a este último.

Cuando escuche música por streaming, la recepción de una llamada en el segundo dispositivo interrumpirá –situándola en pausa– automáticamente la reproducción en el primer dispositivo y dicha llamada será automáticamente enrutada a sus auriculares.

Usted puede manejar las conexiones de manera más detallada utilizando la app Bowers & Wilkins **Music**.

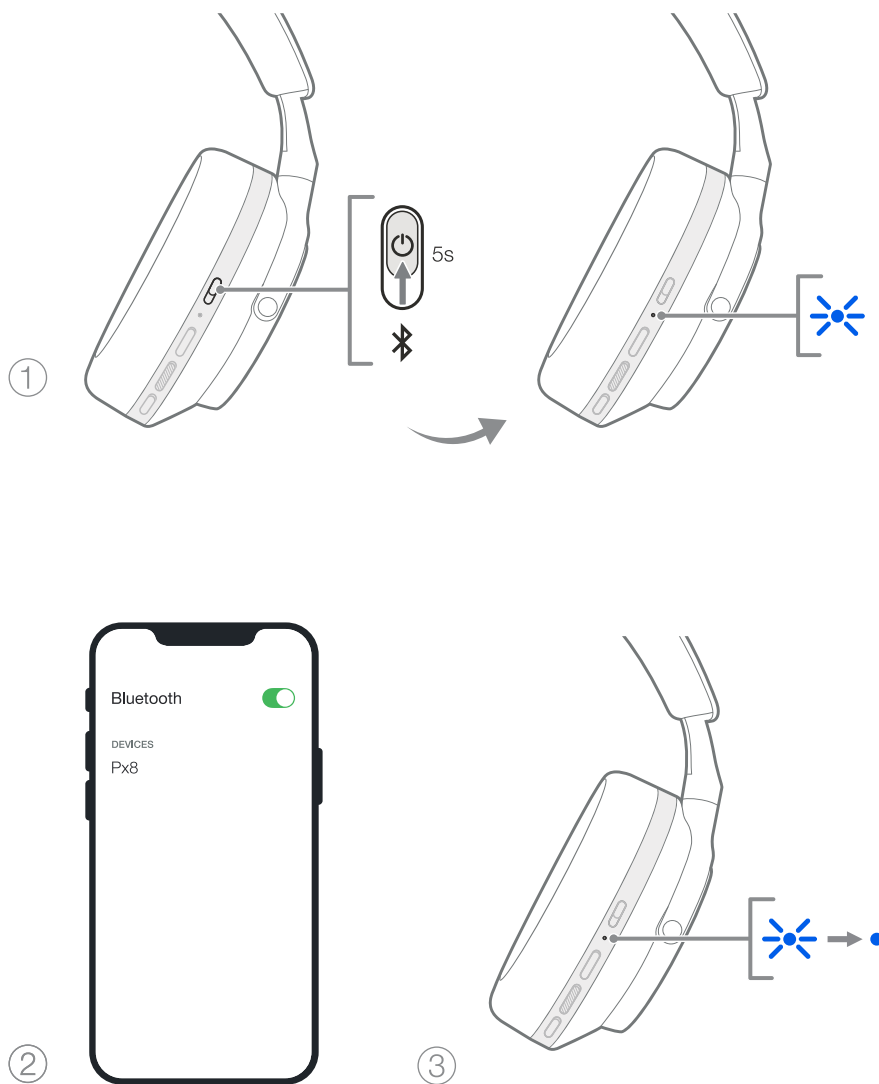


Diagrama 6
Sincronización Bluetooth

7. Conexión Auxiliar

Además de vía Bluetooth, sus Px8 también pueden ser conectados a fuentes de audio utilizando los cables con mini-clavija de 3'5 mm y USB suministrados de serie.

7.1 Conexión vía Cable de Audio con mini-clavija de 3'5 mm

El cable de audio con mini-clavija de 3'5 mm permite utilizar sus Px8 con un dispositivo equipado con una salida analógica, caso de la toma de auriculares convencional que se puede encontrar en un smartphone, una tableta o un sistema de Alta Fidelidad tradicional.

1. Inserte el cable USB-C a mini-clavija de 3'5 mm suministrado de serie en la toma USB-C situada en el casco derecho de los auriculares.
2. Inserte el otro extremo en la toma apropiada de su dispositivo.
3. Sus Px8 se desconectarán automáticamente de cualquier dispositivo Bluetooth.

Nota: Para reproducir una señal de audio desde una fuente analógica, sus auriculares necesitan tener la batería suficientemente cargada y estar activados. Cuando utilice la conexión vía cable con mini-clavija de 3'5 mm, los botones de control de volumen y reproducción/pausa no funcionarán.

7.2 Conexión con el Cable USB

La conexión USB permite a sus Px8 funcionar como un dispositivo USB con salida de audio cuando son conectados a un ordenador debidamente equipado.

1. Inserte uno de los extremos del cable USB-C a USB-C suministrado de serie en la toma USB-C situada en el casco derecho de los Px8.
2. Inserte el otro extremo en la toma apropiada de su ordenador.
3. Los Px8 se desconectarán automáticamente de cualquier dispositivo Bluetooth.
4. Busque y seleccione sus auriculares en el panel de control de la salida de audio del ordenador.

Nota: Cuando los auriculares estén conectados al puerto USB adecuado de un ordenador, la batería de los mismos también se cargará.

8. Bowers & Wilkins Music App

La app Bowers & Wilkins **Music** está disponible gratuitamente para dispositivos iOS y Android y proporciona opciones de configuración y ajuste extendidas como la Cancelación de Ruido Activa, el Paso de Sonido Ambiente y los ajustes de Ecuación (EQ). La app también proporciona funciones adicionales como el nombrado de dispositivos, la gestión de conexiones y la actualización del software de los auriculares.



bowerswilkins.com/downloadapp

8.1 Conexión de Sus Auriculares a la App

Para configurar sus auriculares en la app:

1. Desde su dispositivo iOS o Android, descargue e instale la app Bowers & Wilkins **Music**.
2. Asegúrese de que sus auriculares estén activados.

3. Lance la app y a continuación lea y siga las instrucciones correspondientes a las notificaciones y permisos de la misma.
4. La app debería detectar sus auriculares automáticamente e invitarle a configurarlos; siga las instrucciones que aparezcan en la app para completar el proceso de configuración.
5. Si sus auriculares no son detectados automáticamente, navegue a la página de Ajustes (⚙️), toque **producto App** ("App product") y siga las instrucciones que aparezcan en la app.

8.2 Control de Sus Auriculares

Puede accederse directamente a las funciones comúnmente utilizadas de sus auriculares en la página de inicio de la app:

- Estado de la batería.
- Controles ambientales (Cancelación de Ruido, Paso de Sonido Ambiente).
- Conexiones de dispositivos (para más detalles, consulte la sección Conexiones que figura más adelante).

8.2.1 Página de Ajustes de los Auriculares

Otros ajustes pueden realizarse desde la página de Ajustes ("Settings"). Toque el ⚙️ icono situado en la parte inferior de la pantalla para entrar en el modo de Ajustes y a continuación seleccione sus auriculares en la lista.

Controles Ambientales

Ajuste el control ambiental deseado entre las siguientes opciones:

- Cancelación de Ruido Activada.
- Paso de Sonido Ambiente Activado.
- Cancelación de Ruido y Paso de Sonido Ambiente Desactivados.

Ecuación (EQ)

Utilice los controles deslizantes de **Agudos** ("Treble") y **Graves** ("Bass") para personalizar la curva tonal de sus auriculares.

Conexiones

Los dos dispositivos Bluetooth conectados más recientemente son mostrados en los botones de acceso directo **Conexiones** ("Connections"). Si no están siendo utilizados en ese momento, los botones aparecerán en gris. Toque los botones para intentar la reconexión. Si sólo se muestra un dispositivo, toque **AÑADIR DISPOSITIVO** ("ADD DEVICE") para colocar los auriculares en el modo de sincronización Bluetooth a fin de sincronizarlos con un nuevo dispositivo.

Toque el título **CONEXIONES** ("CONNECTIONS") para ver ajustes de conexión más detallados, dispositivos conectados previamente incluidos (los Px8 recordarán hasta ocho dispositivos).

Una vez en la página Conexiones ("Connections"), deslice un dispositivo hacia la izquierda para borrarlo de la lista. Deslice un dispositivo hacia la derecha para convertirlo en el dispositivo preferido al que conectarse cuando los auriculares sean activados.

Conmute a **Conectar automáticamente al último dispositivo** ("Auto-connect to last device") para pedir a los auriculares que cuando sean activados se conecten al dispositivo conectado previamente.

Toque **SINCRONIZAR UN NUEVO DISPOSITIVO** ("PAIR A NEW DEVICE") para situar los auriculares en el modo de sincronización Bluetooth y sincronizarlos con un nuevo dispositivo.

Botón de Acción Rápida ("Quick Action")

El casco izquierdo de sus auriculares incorpora que proporciona acceso rápido a funciones usadas comúnmente. Personalice la función de este botón desde la app.

- Controles Ambientales – cada pulsación del botón Acción Rápida ("Quick Action") permite conmutar cíclicamente entre:
 - Cancelación de Ruido Activada.
 - Paso de Sonido Ambiente Activado.
 - Cancelación de Ruido y Paso de Sonido Ambiente Desactivados.
- Asistente Vocal – pulse el botón Acción Rápida ("Quick Action") para activar el asistente vocal de su dispositivo.



Diagrama 7
Conexión del cable de audio con mini-clavija de 3'5 mm

Gestión de Dispositivos

Active la función **Modo de espera automático** ("Auto standby") para situar los auriculares en un modo de ahorro de energía al cabo de 15 minutos de inactividad.

Active el **Sensor de colocación** ("Wear sensor") para poner en marcha el control inteligente de la reproducción; levante un casco o quítese sus auriculares para pausar la reproducción. Colóqueselos de nuevo en sus orejas para reanudar la reproducción.

Renombrar producto ("Rename product")

Toque **Renombrar producto** ("Rename product") para elegir un nuevo nombre Bluetooth para sus auriculares. Observe que los dispositivos ya sincronizados con los auriculares mantendrán su nombre anterior. .

8.3 Actualizaciones del Software de los Auriculares

De vez en cuando, Bowers & Wilkins pone a punto actualizaciones de software que refinan y optimizan el comportamiento de sus auriculares o añaden nuevas características a los mismos. La app Bowers & Wilkins **Music** le enviará una notificación cuando haya una actualización de software disponible. En ese caso, toque la notificación y siga las instrucciones de la app.

9. Ciclo de Puesta en Marcha/Desactivación y Reinicialización

El proceso de reinicio/reinicialización puede generar ruido en los auriculares, por lo que le recomendamos que mientras el mismo tenga lugar no los lleve puestos.

9.1 Ciclo de Puesta en Marcha

Para reiniciar sus Px8, quíteselos de su cabeza y retire cualquier cable de los mismos. A continuación, mantenga pulsados simultáneamente los botones Volumen + y Volumen – durante 10 segundos hasta que el indicador luminoso LED se apague. Libere los botones cuando el indicador se ilumine de nuevo. El reinicio de sus auriculares no reinicializará sus ajustes internos ni borrará el historial de dispositivos sincronizados.

9.2 Reinicialización a los Ajustes de Fábrica

Si lo desea, puede borrar el historial de dispositivos sincronizados y restaurar todos los ajustes a sus valores de fábrica (ajustes por defecto). Con los Px8 activados, pulse simultáneamente los botones Volumen +, Volumen – y el botón de Acción Rápida ("Quick Action") del casco izquierdo durante 10 segundos hasta que el indicador luminoso LED se apague. Libere los botones cuando el indicador se ilumine de nuevo; los auriculares estarán preparados para sincronizarse a un dispositivo. De modo alternativo, usted puede llevar a cabo una reinicialización a los ajustes de fábrica desde la página de ajustes de los auriculares de la app la Bowers & Wilkins **Music**.

10. Cuidado y Mantenimiento

10.1 Almacenamiento de Sus Px8

El cuidado apropiado de sus Px8 asegurará que continúen proporcionando las mejores prestaciones y la mejor experiencia posibles.

Quando no vaya a utilizar sus auriculares, guárdelos en el estuche suministrado de serie. Antes de hacerlo, le recomendamos que los desactive por completo.

1. Repliegue la diadema en cada lado de tal modo que esté en la posición más corta..
2. Con los botones encarados hacia usted, gire los cascos hacia dentro de tal forma que estén planos.
3. Coloque los auriculares en el estuche de transporte.

10.2 Limpieza de Sus Auriculares

Es una buena idea que limpie sus auriculares regularmente. Sus Px8 pueden ser limpiados con una gamuza suave de microfibras humedecida, frotándolos o acariciándolos suavemente hasta que estén limpios.

El tejido de los Px8 ha sido especialmente revestido con un repelente de humedad y manchas. Si se acumulan manchas, polvo o residuos de fibras en la superficie del tejido, le rogamos que limpie siguiendo las anteriores instrucciones.

- NO frote de manera agresiva ni utilice una utensilio abrasivo para limpiar, en especial la tela o la piel.
- NO utilice toallas de papel, servilletas o pañuelos puesto que pueden dejar residuos.
- NO utilice detergentes de limpieza, agua jabonosa, abrillantadores ni limpiadores químicos.
- Asegúrese de que no quede humedad en el interior de los cascos, los botones o los puertos de conexión.

11. Soporte

En el caso de que necesitara ayuda o consejo adicional con respecto a sus Px8, le rogamos que visite el sitio de soporte de Bowers & Wilkins: www.bowerswilkins.com/support.

11.1 Información Medioambiental

Este producto satisface varias regulaciones internacionales relacionadas con la protección del medio ambiente, entre ellas –aunque sin estar limitadas a las mismas- la de Restricción del Uso de Sustancias Peligrosas (RoHS) en equipos eléctricos y electrónicos, la de Registro, Evaluación y Autorización del uso de Productos Químicos (REACH) y la de eliminación de Residuos Procedentes de Equipos Eléctricos y Electrónicos (WEEE). Para reciclar o desechar este producto adecuadamente, le sugerimos que contacte con sus autoridades locales en materia de gestión de residuos.

Características Técnicas

Estilo de Colocación	Auriculares Circumaurales Inalámbricos Bluetooth
Detalles Técnicos Relevantes	Cancelación de Ruido Activa Paso de Sonido Ambiente Sensor de Detección de Colocación Audio Bluetooth – Bluetooth 5.2 con aptX Adaptive Puerto USB-C para interfaz de audio y carga
Codecs Bluetooth	aptX™ Adaptive aptX™ HD aptX™ AAC SBC
Perfiles Bluetooth	A2DP AVRCP HFP HSP BLE GATT (Generic Attribute Profile)
Transductores Utilizados	2 electrodinámicos de gama completa con diafragma de fibras de carbono de 40 mm de diámetro hechos a medida
Micrófonos	4 para ANC 2 para telefonía
Impedancia de Entrada	33 ohmios
Distorsión (THD)	<0'1% (1 kHz/10 mW)
Tipo de Batería	Recargable de Ión de Litio
Autonomía de la Batería	30 horas con Bluetooth y ANC; 7 horas con una carga rápida de 15 minutos; carga completa en 2 horas
Entradas	Bluetooth; USB-C para audio
Accesorios Suministrados	1'2 m de cable de audio estereofónico USB-C a mini-clavija de 3'5 mm 1'2 m de cable USB-C a USB-C Estuche de transporte
Peso	320 gramos sin estuche de transporte